

Björnhornet

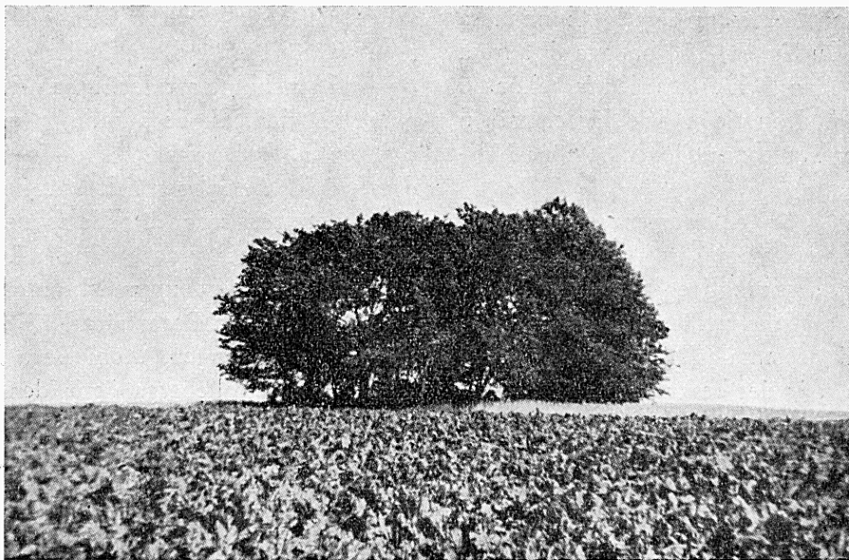


Gert Koffa
1961

Julnummer



1961



”Kycklingahönan” i Mölleberga

A N T E C K N I N G A R

av

H E L G E A N D E R S S O N

BARA HÄRAD är rikt på fornminnen, till vilka sägner är knutna. På en höjd strax öster om Mölleberga kyrka ligger en samling stora stenblock, omgivna av ymnig vegetation. Det är den så kallade Kycklingahönan, som genom århundraden sysselsatt folkfantasi i bygden.

Traditionen berättar, att en jättekvinna på Romeleklint, som inte kunde tåla klockklängen från Mölleberga kyrka, slungat stenarna i sitt hårband för att krossa kyrkan. Fil. dr. Ingemar Ingers har upptecknat några till ”Kycklingahönan” knutna sägner, vilka publicerats i Skånes Hembygdsförbunds Årsbok 1939 och vilka här återges.

1. ”De va itt fruentimmar, såmm sto po Romeleklint. Så tållde di ente, när kläckan bårja ringa i Myllebarja. Å ve de honn hörde kläckan, så to honn en sten i glättebåned å slo imod tjårkan, menn denn no ente länjor än te Tjyllinjahynnan. Menn beson-

nerlet nåck, Bäjnt Nelsen, så länje hann hadde stålled, så va hann så farlet rädd fårr Tjyllinjahynnan. Där sto ripsaboska, å hann ble så arri, nårr glyttana to itt bår där.” (Lars Persson, Lilla Mölleberga).

2. ”Där skolle va liasåmm en tjyllinjahynna, såmm jick där å spöja. Där va en såmm hidde Lars Larsen, å hann trode de va hans tjyllinjahynna å hann ville junna na himm. Menn hann ble så dålli, så hann motte ligga i åta da.” (Nils Larsson, Lilla Mölleberga).

3. ”Di sa, ad de va en ifrå Romeleklint, såmm hadde slad denn did å siktad ettor tjårkan. Där har rejerad en jätte för. Han skolle ha slongad stenen i itt hossbån därifrå. De skolle va itt fruentimmar, såmm slo stenen dided, menn så nåde hann ente länjor än did po backen. De va en dansk forste såmm va tan te fånga åppe ve Tjövlinge. Å di skolla föra hann te Månstorp å fårrvara hann

där. Menn når hann komm te Tjyllinjahynnan så to hann jift å fallt åu hæsten, å så bahaga di anre å begrava hann där. Hann ville naturletvis hellor dö än sidda fången. På denn tiden jick där en vāj, å där va en bro över Tårrebarjabäcken". (Jöns Nilsson, Stora Mölleberga).

"Kycklingahönan" är en numera raserad och svårt ramponerad stenkammargrav av gånggriftstyp från stenåldern, ursprungligen täckt av en jordhög, som senare antagligen avlägsnats av skattgrävare. Detta fornminne omtalas första gången 1624 i Prästrelationerna, där det beskrives som "en meget stor Steen, oplagt paa Andre store Steene, Saa bøygt Att nogle folck kand sidde der wnder, denne Samme Steen kalder mand Toppelsteen, Men andett wist om denn, kan mand icke forfare". Fornminnet benämnes 1624 Toppelsten (av danska tippel = hårband). Traditionen att stenarna blivit kastade i ett hårband fanns sålunda redan vid denna tid. Några årtionden senare möter det nuvarande namnet. I Ransakningar effter Antiquiteter 1668, en handskrift i Kungl. Biblioteket, omtalas stenkammargraven som "En stor steen Osten for kirken oplagt paa andre 7 stene 2 Alln fraa Jorden, som kaldis Kyllinge Hönen, Men huo der vnder skall werre begrafen ved Ingen att referere". I Collectio Rönbeckiana, en handskrift i Lunds Universitetsbibliotek, ges en trovärdig förklaring till uppkomsten av namnet "Kycklingahönan". Om den större stenen, som då vilade på de mindre stenarna heter det här "oc förty den således incuberar (ruvar) de mindre, kallar man den Kycklinge-Hönan". Enligt Collectio Rönbeckiana låg fornminnet "Bredhewidh den Landswäg som kommer ifrå Syndre Slätten oc löper öffuer Onsuala (nuv. Onsvala) brygga åtte Lund uppå Mölleberga Mark" och beskrives som "en steen 5 alnar breedh 4 à 5 quarter tiock, 7 à 7½ alnar lång, som ligger 1 ½ aln ifrå jorden på 10 andra steenar, ohngefehr 2 aln. stora". Ursprungligen egentligen en benämning på stenkammargravens överliggande sten har "Kycklingahönan" så småningom kommit att beteckna fornminnet i dess helhet. Kyrkoherde Gottfrid Hyphoff d. y. berättar 1729 om stenkammargraven: "Wid Mölleberga ligger en temmel. stor steen på några mindre uphöjd, som kallas Kycklingehönan, hwarinunder någon rese eller kiämpe förmehnes wara begrafwen. Uti min upväxt hände sig att twänne bönder uti Mölleberga,

fader och sohn, hwaraf den senare ännu lefwer, togo sig före att grafwa under samma steen, utan twifwel i mehning att der finna någon skatt, Hunno äntel. så wida, att de råkade på en flat bred steen som en liksteen, men då de sökte efter kanten deraf, siuknade gubben helt hastigt och dödde några dagar derefter; sedan gräfde sonnen håhlet el. gropen igen utan att vidare sökia". Även prosten Niclas Olof Lönqvist uppmärksammar fornminnet i sin Berättelse om Bara härad 1775, där det heter: "Uti wästra wången, utom Bara bys marckeskäl, är på stora Mölleberga ägor den bekanta Kycklingehönan belägen, som är en stor bred sten, hwilken ligger på andra stora i jorden nedsatte stenar, flere stora stenar äro satta täromkring, hwarföre några mena det wara en begrafning, andra åter att tär fordom warit ett domställe under baran himmel". I en latinsk avhandling om Bara härad "Dissertatio gradualis de territorio Bara", författad 1796 av Jonas Frostensson Swanander, son till kyrkoherde Frosten Swanander i Hyby, berättas, att några bönder grävt efter pengar och dyrbarheter på "Kycklingahönan" men utan framgång. Samma skrift omtalar, att en bonde i Mölleberga vid namn Lars Öneron 1792 sprängde det vittberömda fornminnet med krut. För denna illgärning fick han emellertid lida mycket och blev illa sedd av byborna, som hyst djup vördnad och respekt för "Kycklingahönan". Motivet till denna sprängning, som på sin tid gav eko runt omkring i bygden, är höljt i dunkel. Måhända har bonden Lars Öneron, denne 1700-talets skånske Herostratos, velat göra stenkammaren obeboelig för de gaster och spöken, som enligt folktron hade sitt tillhåll där. På ett av stenblocken skönjes i dag en obetydlig och svårläst, tydligen med enkla hjälpmedel åstadkommen inskrift, som omtalar, att stenen blivit upprest 1804. Detta kan kanske tolkas som ett fåfängt försök av bybor att återställa fornminnet i sitt gamla skick och få till stånd en försoning med de mörkmakter, som blivit "husvilla" genom Lars Önerons sprängning.

Från "Kycklingahönan" bjuds en vidsträckt utsikt över slätten. Här ligger gårdar och byar strödda över det rutiga lapptäcket, så långt ögat når mot Dalby och Lund. I öster böljar bokskogarna kring Torup, och vid synranden blånar Romeleåsen, som intar en framträdande ställning i folktron i Bara härad som hemvist för jättar och trolltyg.